

B $\frac{36}{219}$

С О О Б Щ Е Н И Я
ГОСУДАРСТВЕННОГО
ОРДЕНА ЛЕНИНА
ЭРМИТАЖА

XXIX



ИЗДАТЕЛЬСТВО «СОВЕТСКИЙ ХУДОЖНИК»
Ленинград · 1968

ДРЕВНИЙ ПСКОВ ПО МАТЕРИАЛАМ АРХЕОЛОГИЧЕСКИХ РАСКОПОК ЭКСПЕДИЦИИ ГОСУДАРСТВЕННОГО ЭРМИТАЖА

Еще два десятилетия тому назад изучение древнерусских городов было связано с большими трудностями. Эти трудности, как писал М. Н. Тихомиров, заключались «в скудости литературы по истории древнерусских городов»¹. В последующие годы, особенно в последнее десятилетие, археологическим исследованиям подверглись многие древнерусские города. Появился ряд капитальных работ и многочисленных статей, посвященные изучению раскопанных памятников². В результате советская наука обогатилась новыми материалами по истории древнерусского города, по истории отдельных сторон его культуры. В эти годы развернулись также археологические исследования древнего Пскова.

Сформировавшись как город где-то на рубеже X в., Псков продолжает жить и развиваться и в наши дни. На его более чем тысячелетней истории можно проследить главнейшие процессы в развитии русского средневекового города и городской культуры.

Существующие письменные источники (летописи, а главным образом, писцовые книги и другие письменные свидетельства) содержат обширные материалы по истории Пскова XV в. и последующих веков. Для времени X—XIV столетий такие документы либо погибли, либо сохранились в виде отдельных памятников, содержащих крайне разрозненные сведения, не позволяющие восстановить историю возникновения и развития этого древнерусского города.

Сказанным определяется вся важность археологических исследований для изучения древнего Пскова.

Археологическое изучение Пскова началось с раскопок, впервые проведенных в 1930 г. К. К. Романовым на территории детинца — кремля³. В 1936 г. Н. Н. Чернягин продолжил изу-

чение культурных напластований кремля и обнаружил в них ранние славянские отложения, указывающие на существовавшее здесь поселение, на основе которого в VIII—IX столетиях возник Псков⁴. Раскопки в эти годы носили еще эпизодический характер.

Систематическое изучение древнего Пскова началось после Великой Отечественной войны.

В 1945 г. Институт археологии АН СССР принял многолетние археологические исследования города, длившиеся до 1949 г. Раскопкам в эти годы подверглась, в основном, территория кремля⁵. Небольшие вскрытия были произведены в Довмонтовом⁶ и Окольном городе⁷. В результате исследований руководитель работ С. А. Тараканова пришла к выводу, что Псков как город возник в VIII в. на базе существовавшего здесь с II—III вв. н. э. поселения. Собранные вещественные материалы дали возможность автору раскопок установить различную ремесленную и торговую деятельность горожан (производство и обработка железа, кузнечное, ювелирное, косторезное и гончарное ремесла, торговые связи города), выявить жилые и хозяйственные постройки горожан, древние оборонительные стены.

Проведенные исследования, несмотря на всю их значимость, явились лишь началом изучения древнего Пскова.

Такие вопросы, как топография города, его благоустройство, архитектурный облик, типы деревянных и каменных строений, ремесла и ремесленные специальности, вопросы политической и духовной жизни горожан и многие другие остались либо слабо, либо совершенно неизученными.

Дальнейшее изучение Пскова было продолжено археологической экспедицией Государственного Эрмитажа под руководством Г. П. Гроздилова, одного из крупных полевых исследователей

страны. Уже первые годы раскопок в Пскове открыли мощные слои культурных отложений, содержащие большое количество остатков различного деревянного строительства и многочисленные находки разнообразных вещей, которые в своей совокупности показали, что земля древнего Пскова таит богатейшие материалы для изучения средневекового города⁸.

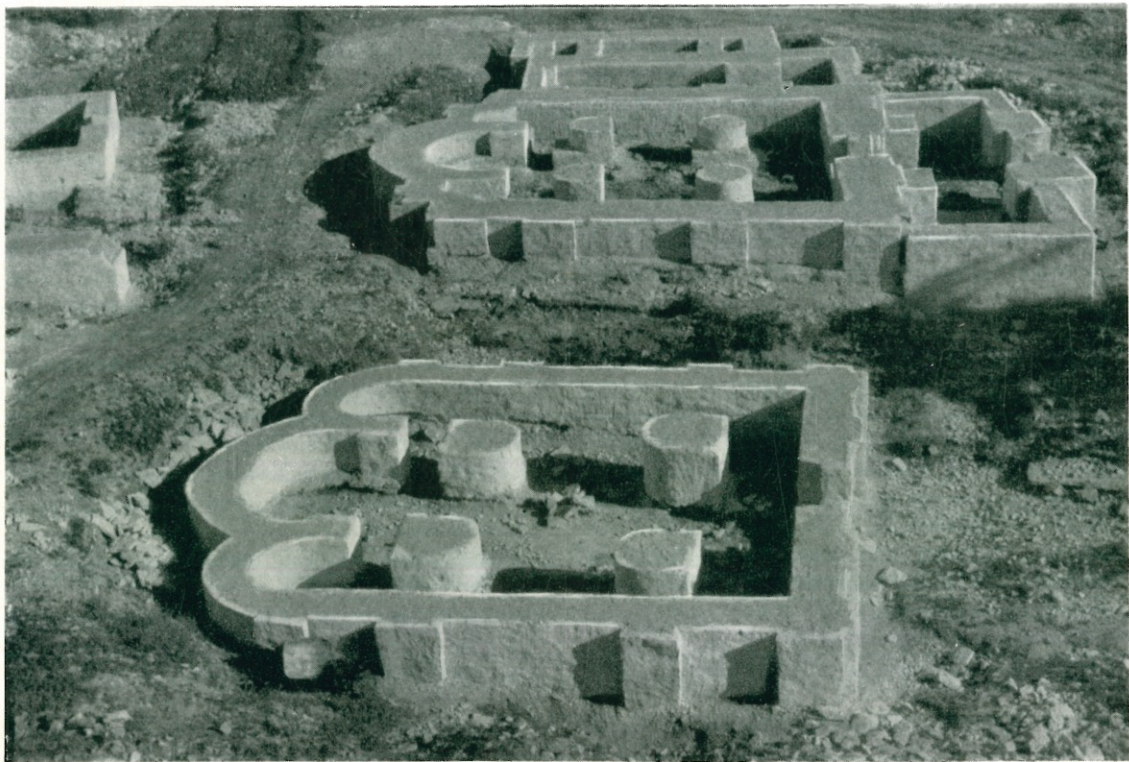
Раскопы были заложены на территории кремля, Довмонтова города, Старого Застенья и Окольного города.

За двенадцать полевых сезонов (работы начаты в 1954 г.) экспедицией вскрыты культурные отложения древнего города, достигавшие местами 7 м толщины, на площади более 6000 кв. м. Обнаружены многочисленные остатки жилых и производственных построек, в том числе жилища сапожников, кузнеца, железоплавильная мастерская во всем ее производственном комплексе, встречены остатки многочисленных хозяйственных сооружений: амбаров, помещений для скота, дворовые настилы и другие постройки. Раскрыты деревян-

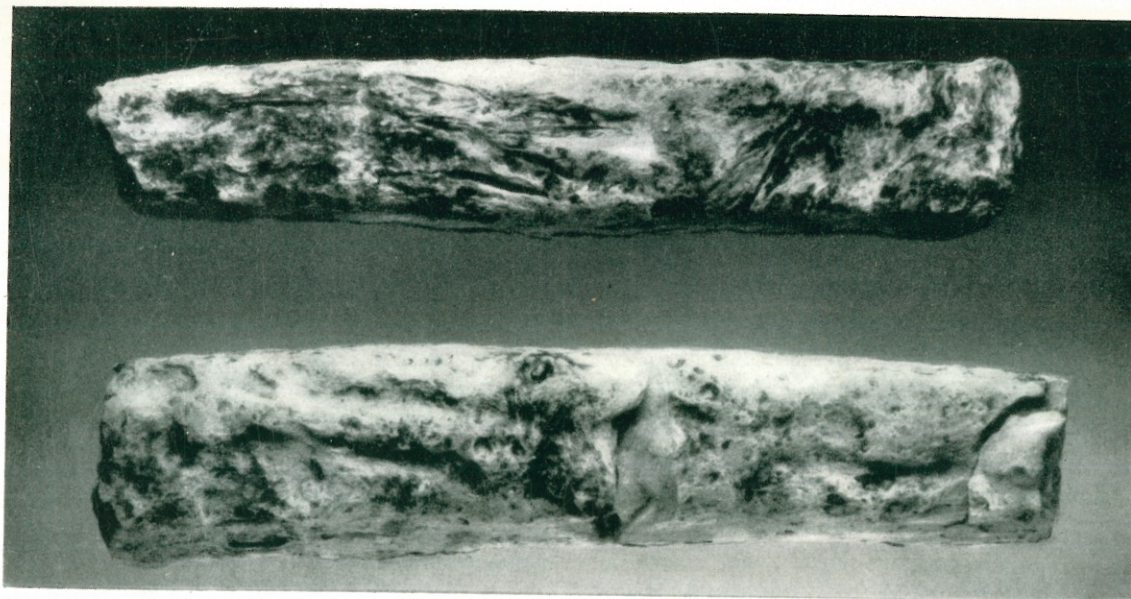
ные настилы многочисленных уличных мостовых, нередко состоящих из нескольких ярусов конструкций, указывающих не только на неоднократность их починки, но также и на достаточную устойчивость расположения городских магистралей. Обнаружены пешеходные дорожки, частоколы оград, разделявшие усадьбы, и другие сооружения.

Особо важно отметить открытые в Довмонтовом городе остатки каменных гражданских и культовых построек, относящихся ко времени XII—XVI столетий (рис. 1). Среди них древнейший памятник архитектуры Пскова — церковь Дмитрия Солунского (1138—1143 гг.).

В процессе раскопок собрано большое количество вещей, раскрывающих различные стороны жизни средневекового города, разнообразные занятия его населения. Обнаруженные и собранные вещественные памятники дают основание полагать, что Псков уже в X в. выступал как ярко выраженный город со значительным по своим размерам городским посадом, застроенным жилыми и хозяйственными постройками. В X—XII столе-



1. Остатки каменных храмов в Довмонтовом городе (после реставрации).



2. Воск. XII в.

тиях в Пскове получают широкое развитие многие ремесла (железоплавильное и железообрабатывающее, гончарное, кожевенное, деревообрабатывающее, ювелирное, градостроительное, каменное дело и др.). В ряде ремесел можно проследить различную специализацию.

Извлеченные раскопками вещи и сырье прибалтийского происхождения, изделия скандинавских мастеров и подражания им, византийские и германские монеты, вещи, завезенные из южнорусских городов, рассказывают о Пскове как о городе с широкими торговыми связями.

Вместе с тем небольшое количество орудий сельского хозяйства, обнаруженных в отложениях X—XII вв., не говоря уже о более поздней поре, указывает на незначительный удельный вес пашенного земледелия в труде населения города.

Заметную роль в жизни горожан занимали подсобные промыслы и более всего рыболовство. Об этом рассказывают многочисленные находки инструментов для вязания сетей, обрывки самих сетей, рыболовные крючки, блесна, разнообразные грузила, поплавки, большое количество чешуи и костей различных рыб. На это указывают также летописные упоминания и отдельные документы, в которых содержатся сведения о рыбных угодьях жителей города. Не случайно поэтому в Пскове существовал самостоятельный рыбный торг.

О занятиях отдельных горожан бортничеством рассказывает обнаруженное раскопками в остатках деревянного сооружения XII в. скопление воска в виде обломков и двух целых брусков (рис. 2). Бруски в сечении квадратные, размеры их в см: $32,5 \times 5,8 \times 5,6$ и $34,2 \times 6,8 \times 6,6$, вес — 480 и 560 г. Внутри брусков, по их длинной оси, проходили сквозные отверстия с неровными, бугристыми стенками. На одной из сторон каждого бруска хорошо прослеживается шов. Бруски позволяют восстановить основные трудовые операции древнего сборщика воска — бортника. Первоначально, по-видимому где-то в лесу, воск собирался в составленные в несколько приемов лепешки, которые затем там же в лесу наворачивались на палки или сучья, после чего им придавалась окончательная форма.

В XIII—XV вв. Псков становится хорошо благоустроенным для своего времени городом с мощными улицами и торгом, с водопроводными устройствами, каменными культовыми и гражданскими постройками. В эти столетия город укрепляется несколькими линиями мощных, усиленных башнями оборонительных стен, защищавших не только кремль, или «Кром», но и всю территорию Довмонта города, старого и нового Застенья. Культурные слои XIII—XIV вв. содержат материалы, рассказывающие об изменении в застройке



3. Фрагмент фресковой росписи храма XV в. из Довмونتова города.

и планировке одной из древнейших частей Пскова — территории Довмونتова города, в связи с превращением ее в административный центр средневекового Пскова. Деревянные постройки горожан здесь сменяются каменными зданиями административного назначения и культовыми постройками, представляющими собой бесценные памятники архитектуры, памятники формирующейся псковской школы зодчества.

На территории Довмونتова города найдены остатки фресковых росписей в храме XV в., которые свидетельствуют о высоком мастерстве местных живописцев, о расцвете сложившейся в предшествующие столетия псковской школы живописи (рис. 3).

Обнаруженные фрески приобретают особую ценность в связи с тем, что настенных росписей этого времени в Пскове до сих пор открыто не было, кроме фресок Мелетовской церкви, расположенной на границе Псковской и Новгородской земель.

Раскопками 1962 г. в Пскове обнаружена вторая по счету берестяная грамота (рис. 4). Найденная в слоях XII в., она, как и первая находка, содержала обрывок многострочной надписи. Ее первая строка читается так: «От Степана ко ж...», вторая строка: «Что людей ма...», третья строка: «а еще о ло...», от четвертой строки до нас дошли лишь верхние части букв, не позволяющие восстановить написанное.

Сохранившийся текст грамоты слишком отрывочен, чтобы полностью его понять. Вполне возможно, что автор письма — Степан — написал

грамоту служебного содержания. Важно другое: найденный памятник в сочетании с аналогичной находкой 1958 г., а также находки пряслиц, каменных ядер, обломков гончарных изделий с нанесенными на них буквами и отдельными словами, многочисленные надписи, процарапанные на штукатурке и фресках раскопанных церковей рассказывают нам об одной из важнейших сторон развития городской культуры средневекового Пскова, о распространении грамотности среди различных групп его населения.

Особый интерес представляет архив, обнаруженный в одной из каменных гражданских построек Довмونتова города.

К сожалению, сами документы до нас не дошли. Их полностью уничтожили известь и грунтовые воды, в большом количестве содержащиеся в слое. Удалось найти лишь несколько кусков полуразрушенного пергамента. Зато печатей, которые были подвешены к документам, извлечено из постройки 521 экземпляр (до нашей находки псковской сфрагистики было известно 74 буллы⁹).

В составе архива имеются: княжеская печать, псковские государственные печати, печати городов псковской земли — так наз. «пригородов», печати наместников новгородских архиепископов, дающие возможность полностью восстановить типологический ряд именных архиепископских булл, начиная с Евфимия II (1429—1458) и кончая Серапионом (1506—1509), и тем самым проследить одну из линий развития новгородской владычной сфрагистики (рис. 5). Благодаря обнаруженному собранию удалось переатрибутировать отдельные ранее известные печати.

Являясь единственной такого рода находкой в практике археологических исследований древнерусских городов, архив представляет собой важный источник для изучения не только организации административного управления средневекового города, но и позволяет в значительной мере расширить наши сведения о политической истории древнего Пскова.



4. Берестяная грамота XII в. из раскопок Довмونتова города.



5. Печати наместников новгородских архиепископов XV—XVI вв.:
 1. Евфимия (1429—1458); 2. Иоанна (1459—1471); 3. Феофила (1471—1480);
 4. Сергия (1483); 5. Геннадия (1485—1505); 6. Серапиона (1506—1509).

Само географическое расположение города на северо-западных рубежах древнерусского государства определило роль древнего Пскова как города-воина, о мощные крепостные стены, о волю и военное мастерство жителей которого не раз разбивались вражеские полчища.

Собранные во время раскопок предметы вооружения — боевой доспех и отдельные пластины доспехов, кольчужные кольца, многочисленные наконечники копий и различных по своему назначению стрел, булавы, боевые топоры и наконечники мечей, огромные количества каменных ядер — рассказывают о героических страницах жизни города.

Особый интерес в изучении древнего Пскова представляют находки, характеризующие этнический состав его населения.

В слоях X—XI вв. на исследованных территориях Довмонтова города и Старого Застенья были

найжены керамические остатки и другие сопровождающие их предметы, хорошо известные по материалам славянских поселений того же времени на территории северных земель Германии, в Дании и Польше. Ближайшие аналогии псковским находкам содержатся в материалах из раскопок А. Хольнагеля в районе местечка Виппер (ГДР) и датированных автором X—XI вв.

Обнаружение в Пскове X—XI вв. западно-славянской группы населения представляет большой интерес не только для изучения истории средневекового города и того вклада в развитие городской культуры, какой она могла внести, но также и для выяснения исторических судеб западных славян в период раннего средневековья.

Доставленные раскопками материалы представляют большой научный интерес. Но и они еще не раскрывают нам многих сторон истории средневекового Пскова. Мы еще не знаем, например,

вырос ли Псков как город из одного поселения, остатки которого прослежены на кремлевском мысу, или в основу его легло несколько поселений.

Малоизученными остаются и вопросы развития городской культуры. На территории Довмонтова города, как известно по летописям, было сооружено, в разное время, около двадцати церквей. Раскопками же обнаружено только пять храмов. Таким образом, в более чем трехметровой толще отложений еще могут быть найдены остатки памятников архитектуры времени становления и расцвета псковской школы зодчества.

Остаются еще не изученными жилища горожан, огромное количество которых содержится в культурных отложениях города. В связи с этим ждет своего исследования такой вопрос, как древняя топография города. В последние годы раскопками в Пскове обнаружены драгоценные памятники раннего прикладного искусства: глиняная скульптура, бронзовое литье, резные изделия из кости и дерева. Новые находки дадут возможность полнее раскрыть духовный мир и художественные вкусы средневекового горожанина.

Найденные раскопками в Пскове два обрывка берестяных грамот пока только указывают на существование подобного рода памятников в культурных напластованиях города. Дальнейшее накопление грамот даст для исследователей новый вид письменных источников по истории древнего Пскова, по истории русского города.

Земля Пскова содержит в себе огромное количество памятников, еще пока не раскрытых, а

потому дальнейшее изучение этого древнего русского города представляет неотложную задачу отечественной археологии.

¹ М. Н. Тихомиров. Древнерусские города. М., 1956, стр. 1.

² Н. Н. Воронин, П. А. Раппопорт. Археологическое изучение древнерусского города. КСИИМК, вып. 96, М., 1963.

³ К. К. Романов произвел раскопки в Псковском кремле в 1930 г. на площади 20 кв. м. КСИИМК, XXXV, М.—Л., 1950, стр. 21, сноска 1.

⁴ Н. Н. Чернягин произвел раскопки на площади 70 кв. м. Н. Н. Чернягин. Псков. Кремль. Археологические исследования в РСФСР в 1934—1936 гг. Л., 1941, стр. 28—32.

⁵ На территории кремля была вскрыта площадь 1800 кв. м. С. А. Тараканова. О происхождении и времени возникновения Пскова. КСИИМК, вып. XXXV, М.—Л., 1950, стр. 21.

⁶ В Довмонтовом городе раскопки произведены на площади 36 кв. м. С. А. Тараканова. Раскопки Древнего Пскова (1945—1947 гг.). КСИИМК, вып. XVII, М.—Л., 1949.

⁷ На территории Окольного города раскопки произведены на Анастасьевской горке, на площади 288 кв. м. С. А. Тараканова. Ук. соч. КСИИМК, вып. XVII, М.—Л., 1949.

⁸ Н. П. Гроздилов. Раскопки Древнего Пскова в 1954 г. СГЭ, VIII, Л., 1955; Он же. Раскопки Древнего Пскова в 1955 г. СГЭ, XI, Л., 1957; Он же. Раскопки Древнего Пскова (1956, 1958—1960 гг.). СГЭ, XXIII, 1962; Он же. Раскопки Древнего Пскова. «Археологический сборник», 4, Л., 1962.

⁹ В. Л. Янин. Вислые печати Пскова. СА, № 3, 1960.

И. Котельникова

ДВА ПОРТРЕТА РАБОТЫ А. П. АНТРОПОВА В ЭРМИТАЖЕ

Творчество А. П. Антропова — яркий пример самобытности и профессионального уровня русской живописи середины XVIII в. Антропов писал иконы, декоративные панно, работал по финифти, но прославился он более всего как портретист. Декоративность сочетается в его портретах с объективным и трезвым подходом к человеку, жизненной полнокровностью образов.

Отдел истории русской культуры обладает двумя подписными портретами работы Антропова, которые не только увеличивают список бесспорных произведений художника, но и существенно дополняют и обогащают уже сложившееся представление о его творчестве.

Портрет Федора Яковлевича Дубянского¹ (рис. 1) принадлежал старейшему реставратору Эрмитажа Н. А. Сидорову (1866—1923)². Слева внизу на портрете имеется подпись: «Р. А. Антропов. SPB 1761».

Ф. Я. Дубянский (ум. ок. 1770) был духовником имп. Елизаветы Петровны, при дворе которой пользовался большим влиянием. Императрица щедро награждала Дубянского. К концу жизни он владел 8000 крепостных крестьян. Известно, что Дубянский отличался «редкою для своего времени ученостью»³. На портрете эрмитажного собрания предстает умное лицо, обрамленное редкими расчесанными на прямой пробор волосами и седой

Содержание

<i>В. Белецкий.</i> Древний Псков по материалам археологических раскопок экспедиции Государственного Эрмитажа	3
<i>И. Котельникова.</i> Два портрета работы А. П. Антропова в Эрмитаже	8
<i>М. Коршунова.</i> Архитектурные чертежи Фельтена	10
<i>М. Михайлова.</i> Неизвестный античный нимфей в Альбано	15
<i>Э. Лапковская.</i> Пластинка расписной эмали с изображением доброго пастыря работы Пьера Реймона	17
<i>Л. Фаенсон.</i> Три итальянских сундука XV в. из собрания Эрмитажа	19
<i>Н. Никулин.</i> «Лот с дочерьми» Яна Массейса	23
<i>И. Линник.</i> Вновь опознанная картина Рембрандта в собрании Эрмитажа	26
<i>И. Немилова.</i> Вновь приобретенные картины Ж. Верне в Эрмитаже	28
<i>О. Михайлова.</i> Испанское стекло в собрании Эрмитажа	31
<i>В. Афанасьева.</i> Люди и древности (из истории изучения глинописного собрания Государственного Эрмитажа)	37
<i>И. Рапопорт.</i> Об одной малоизвестной группе иранской керамики XVIII в.	42
<i>Л. Копейкина.</i> Группа родосских амфор с острова Березань	44
<i>А. Манцевич.</i> Об амфорах из кургана Солоха	48
<i>Н. Ивочкина.</i> Начало выпуска денег в чжурчженском государстве Цзинь	54
Резюме статей на иностранных языках	56

ЭКСПЕДИЦИИ

<i>К. Горбунова.</i> Березанский отряд в 1965 г.	59
<i>П. Долуханов, А. Микляев.</i> О стоянке Усвяты IV	61
<i>И. Уханова.</i> Экспедиции русского отдела 1965—1966 гг.	64

Table des matières

<i>W. Beletzky.</i> L'ancien Pskov d'après les résultats des fouilles, conduites par l'Ermitage	3
<i>I. Kotelnikova.</i> Two unknown portraits by A. Antropov	8
<i>M. Korchounova.</i> Les dessins d'architecture de G.-F. Felten	10
<i>M. Michailova.</i> Un nymphée antique inconnu à Albano (d'après un dessin d'un architecte italien de la Renaissance)	15
<i>E. Lapkovskaya.</i> Le «Bon Pasteur» par Pierre Reymond	17
<i>L. Faenson.</i> Trois coffres italiens du XV ^e siècle	19
<i>N. Nicouline.</i> «Loth et ses filles» par Jean Massys	23
<i>I. Linnik.</i> A newly identified picture by Rembrandt in the collection of the Hermitage	26
<i>I. Nemilova.</i> Un tableau de Joseph Vernet, nouvellement entré à l'Ermitage	28
<i>O. Michailova.</i> Spanisches Glass in der Sammlung der Ermitage	31
<i>V. Afanacيفا.</i> Menschen und Altertümer	37
<i>I. Rapoport.</i> Un groupe céramique iranien du XVIII ^e siècle peu connu	42
<i>L. Kopleikina.</i> Un groupe d'amphores rhodiennes peintes provenant de l'île de Bérézane	44
<i>A. Mantcévitch.</i> Sur les amphores du tumulus de Solokha	48
<i>N. Ivochkina.</i> The beginning of emission in Chin	54
Résumés	56

EXPÉDITIONS

<i>X. Gorbounova.</i> Bérézane. Fouilles de 1965.	59
<i>P. Doloukhanov et A. Miklaev.</i> Sur la station de Usviaty	61
<i>I. Oukhanova.</i> Expédition du Département de l'histoire de la culture russe en 1965—1966	64

НОВЫЕ ПОСТУПЛЕНИЯ		NOUVELLES ACQUISITIONS	
Произведения Жигмонда Кишфалуди Штробля . . .	65	Oeuvres du sculpteur hongrois Kisfaludi Stroble	65
Немецкая пластика XX века	66	Bronzes allemands du commencement du XX ^e siècle	66
Дар республики Индия	67	Don du gouvernement Indien	67
НОВЫЕ ПОСТОЯННЫЕ ЭКСПОЗИЦИИ		NOUVELLES EXPOSITIONS PERMANENTES	
Новые выставки отдела истории русской культуры	70	Département pour l'histoire de la culture russe . .	70
Выставка искусства и культуры Монголии. . . .	71	Mongolie	71
ВРЕМЕННЫЕ ВЫСТАВКИ		EXPOSITIONS TEMPORAINES	
Графика Пуссена	72	Dessins de Poussin et gravures d'après ses peintures	72
Рисунки Рубенса	72	Dessins de Rubens	72
Выставка Валлотона	72	Felix Valloton	72
Выставка «Старинные пистолеты и револьверы» .	73	Pistolets et revolvers anciens	73
Выставка эстампов из собрания Г. С. Верейского	74	Estampes de la collection G. Vereisky acquises par le Musée	74
ОБМЕН ВЫСТАВКАМИ		ECHANGES INTERNATIONALES D'EXPOSITIONS	
Выставка картин французских мастеров из собрания Эрмитажа и ГМИИ им. А. С. Пушкина в Бордо и Париже	75	Expositions de peintures françaises des collections de l'Ermitage et du Musée Pouchkin de Moscou à Bordeaux et à Paris	75
Выставка современной турецкой графики	78	Estampes turques modernes	78
Роден и его время	78	Rodin et son Temps	78
Выставка «Русская гравюра и литография XVIII—начала XX в.» в Югославии	80	Gravures et lithographies russes du XVIII ^e — XX ^e siècles des collections de l'Ermitage en Yougoslavie	80
ХРОНИКА		CHRONIQUE	
IV Конгресс Международной ассоциации музеев оружия и военной истории	82	IV ^e Congrès International de l'Association des musées d'armes et d'histoire militaire	82
НЕКРОЛОГИ		NECROLOGIE	
<u>М. Э. Матье</u>	83	<u>M. Mathieu</u>	83
<u>В. Ф. Гайдукевич</u>	85	<u>V. Gaidoukevitch</u>	85
<u>К. К. Мамаев</u>	87	<u>C. Mamaev</u>	87
<u>Б. А. Латынин</u>	88	<u>B. Latinin</u>	88